



中华人民共和国农业行业标准

NY/T XXXX—XXXX

砒吡草唑原药

Pyroxasulfone technical material

（征求意见稿）

（本稿完成日期：2025.10）

在提交反馈意见时，请将您知道的相关专利连同支持性文件一并附上。

XXXX—XX—XX 发布

XXXX—XX—XX 实施

中华人民共和国农业农村部 发布

前 言

本文件按照 GB/T 1.1-2020《标准化工作导则 第 1 部分：标准化文件的结构和起草规则》的规定起草。

请注意本文件的某些内容可能涉及专利。本文件的发布机构不承担识别专利的责任。

本文件由中华人民共和国农业农村部提出。

本文件由全国农药标准化技术委员会(SAC/TC 133)归口。

本文件起草单位：。

本文件主要起草人：。

砒吡草唑原药

1 范围

本文件规定了砒吡草唑原药的技术要求、检验规则、验收和质量保证期以及标志、标签、包装、储运，描述了砒吡草唑原药的试验方法。

本文件适用于砒吡草唑原药产品的质量控制。

注：砒吡草唑的其他名称、结构式和基本物化参数见附录 A。

2 规范性引用文件

下列文件中的内容通过文中的规范性引用而构成本文件必不可少的条款。其中，注日期的引用文件，仅该日期对应的版本适用于本文件；不注日期的引用文件，其最新版本（包括所有的修改单）适用于本文件。

GB/T 1600—2021 农药水分测定方法

GB/T 1601 农药pH值的测定方法

GB/T 1604 商品农药验收规则

GB/T 1605—2001 商品农药采样方法

GB 3796 农药包装通则

GB/T 8170—2008 数值修约规则与极限数值的表示和判定

GB/T 19138 农药丙酮不溶物测定方法

3 术语和定义

本文件没有需要界定的术语和定义。

4 技术要求

4.1 外观

白色粉末。

4.2 技术指标

砒吡草唑原药应符合表1要求。

表 1 砒吡草唑原药技术指标

项 目	指 标
砒吡草唑质量分数/%	≥98.0
水分/%	≤0.5
丙酮不溶物/%	≤0.2
pH值	4.0~7.0

5 试验方法

警告：使用本文件的人员应有实验室工作的实践经验。本文件并未指出所有的安全问题。使用者有责任采取适当的安全和健康措施。

5.1 一般规定

本文件所用试剂和水在没有注明其他要求时，均指分析纯试剂和蒸馏水。

5.2 取样

按 GB/T 1605—2001中5.3.1进行。用随机数表法确定取样的包装件数，最终取样量应不少于100 g。

5.3 鉴别试验

5.3.1 红外光谱法

砒吡草唑原药与砒吡草唑标样在4000 cm⁻¹~400 cm⁻¹范围的红外吸收光谱图应没有明显区别。砒吡草唑标样红外光谱图见图1。

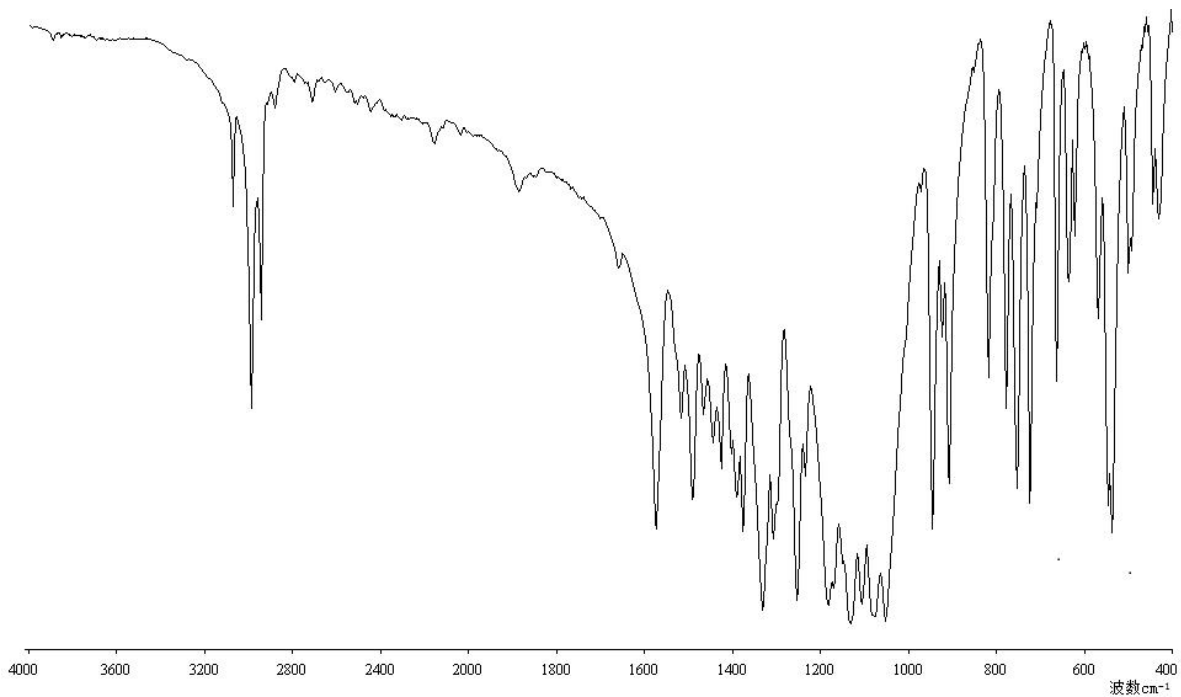


图 1 砒吡草唑标样的红外光谱图

5.3.2 高效液相色谱法

本鉴别试验可与砒吡草唑质量分数的测定同时进行。在相同的色谱操作条件下，试样溶液中某色谱峰的保留时间与标样溶液中砒吡草唑色谱峰的保留时间，其相对差应在1.5%以内。

5.4 外观

采用目测法测定。

5.5 砒吡草唑质量分数

5.5.1 方法提要

试样用乙腈溶解，以乙腈+水为流动相，使用以 C_{18} 为填料的不锈钢柱和紫外检测器，在波长225 nm 下对试样中的砒吡草唑进行高效液相色谱分离，外标法定量。

5.5.2 试剂和溶液

5.5.2.1 乙腈：色谱级。

5.5.2.2 水：新蒸二次蒸馏水或超纯水。

5.5.2.3 砒吡草唑标样：已知砒吡草唑质量分数且不低于 98.0%。

5.5.3 仪器

5.5.3.1 高效液相色谱仪：具有可变波长紫外检测器。

5.5.3.2 色谱柱：150 mm×4.6 mm(内径)不锈钢柱，内装 C_{18} 、5 μ m 填充物(或具同等效果的色谱柱)。

5.5.4 高效液相色谱操作条件

5.5.4.1 流动相： $\psi_{\text{乙腈:水}}=55:45$ 。

5.5.4.2 流速：1.0 mL/min。

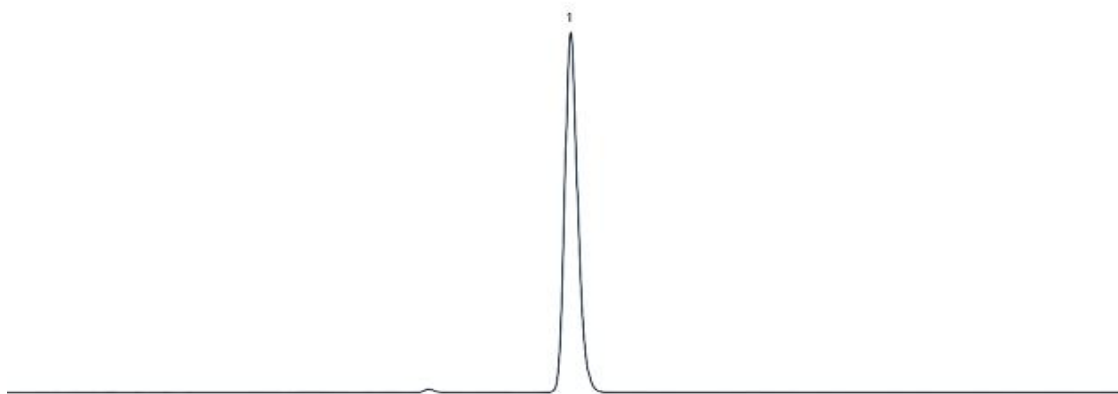
5.5.4.3 柱温：室温（温度变化应不大于 2 $^{\circ}$ C）。

5.5.4.4 检测波长：225 nm。

5.5.4.5 进样体积：5 μ L。

5.5.4.6 保留时间：砒吡草唑约 6.1 min。

5.5.4.7 5.5.4.1~5.5.4.6 的操作参数是典型的。可根据不同仪器特点，对给定的操作参数作适当调整，以期获得最佳效果。典型的砒吡草唑原药高效液相色谱图见图 2。



标引序号说明：
1——砒吡草啉。

图2 砒吡草啉原药的高效液相色谱图

5.5.5 测定步骤

5.5.5.1 标样溶液的制备

称取0.06 g（精确至0.000 1 g）砒吡草啉标样，置于100 mL容量瓶中，用乙腈溶解并稀释至刻度，摇匀。

5.5.5.2 试样溶液的制备

称取含砒吡草啉0.06 g（精确至0.000 1 g）的试样，置于100 mL容量瓶中，用乙腈溶解并稀释至刻度，摇匀。

5.5.5.3 测定

在5.5.4的操作条件下，待仪器稳定后，连续注入数针标样溶液，直至相邻两针砒吡草啉峰面积相对变化小于1.2%后，按照标样溶液、试样溶液、试样溶液、标样溶液的顺序进行测定。

5.5.6 计算

将测得的两针试样溶液以及试样前后两针标样溶液中砒吡草啉峰面积分别进行平均，试样中砒吡草啉质量分数按公式(1)计算：

$$w_1 = \frac{A_2 \times m_1 \times w_b}{A_1 \times m_2} \dots\dots\dots (1)$$

式中：
 w_1 ——试样中砒吡草啉质量分数，%；
 A_2 ——试样溶液中，砒吡草啉峰面积值的平均值；
 m_1 ——砒吡草啉标样质量的数值，单位为克（g）；
 w_b ——标样中砒吡草啉质量分数，%；
 A_1 ——标样溶液中，砒吡草啉峰面积值的平均值；
 m_2 ——试样质量的数值，单位为克（g）。

5.5.7 允许差

两次平行测定结果之差应不大于1.2%，取其算术平均值作为测定结果。

5.6 水分

按 GB/T 1600—2021中4.2进行。

5.7 丙酮不溶物

按 GB/T 19138进行。

5.8 pH 值

按 GB/T 1601进行。

6 检验规则

6.1 出厂检验

每批产品均应做出厂检验，经检验合格签发合格证后，方可出厂。出厂检验项目为第4章中外观、砒吡草唑质量分数、水分、pH值。

6.2 型式检验

型式检验项目为第4章中的全部项目，在正常连续生产情况下，每3个月至少进行一次。有下述情况之一，应进行型式检验：

- a) 原料有较大改变，可能影响产品质量时；
- b) 生产地址、生产设备或生产工艺有较大改变，可能影响产品质量时；
- c) 停产后又恢复生产时；
- d) 国家质量监督机构提出型式检验要求时。

6.3 判定规则

按 GB/T 8170—2008中4.3.3判定检验结果是否符合本文件要求。

出厂检验和型式检验中，任一项目不符合第4章的技术要求判为该批次产品不合格。

7 验收和质量保证期

7.1 验收

应符合 GB/T 1604的规定。

7.2 质量保证期

在8.2的储运条件下，砒吡草唑原药的质量保证期从生产日期算起为2年。质量保证期内，各项指标均应符合本文件要求。

8 标志、标签、包装、储运

8.1 标志、标签、包装

砒吡草唑原药的标志、标签、包装应符合 GB 3796的规定。

砒吡草唑原药采用清洁、干燥内衬塑料袋的编织袋或内衬保护层的铁桶或纸板桶包装。也可根据用户要求或订货协议采用其他形式的包装，但应符合 GB 3796的规定。

8.2 储运

砒吡草唑原药包装件应储存在通风、干燥的库房中。储运时，严防潮湿和日晒，不应与食物、种子、饲料混放，避免与皮肤、眼睛接触，防止由口鼻吸入。

附 录 A

(资料性)

砒吡草唑的其他名称、结构式和基本物化参数

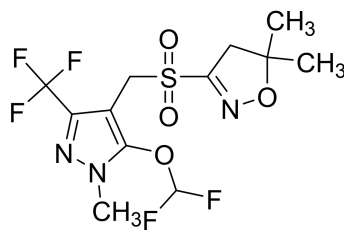
砒吡草唑的其他名称、结构式和基本物化参数如下：

——ISO通用名称：Pyroxasulfone；

——CAS登录号：447399-55-5；

——化学名称：3-[[[5-(二氟甲氧基)-1-甲基-3-(三氟甲基)-1H-吡唑-4-基]甲基]磺酰基]-4,5-二氢-5,5-二甲基异噁唑；

——结构式：



——分子式：C₁₂H₁₄F₅N₃O₄S；

——相对分子质量：391.3；

——生物活性：除草；

——蒸气压（25℃）：2.4×10⁻⁶ Pa；

——溶解度（g/L，20℃）：水中3.49×10⁻³，正己烷中0.072，甲苯中11.3，二氯甲烷中151，甲醇中11.4，乙酸乙酯中97，丙酮中大于250。